

Wykonanie Programu Funkcjonalno – Użytkowego dla zadania inwestycyjnego „Budowa Punktów Selektywnej Zbiórki Odpadów Komunalnych na terenie działania ZM PRGOK w gminie członkowskiej: Wysoka”

pod nazwą „Budowa Punktu Selektywnej Zbiórki Odpadów Komunalnych w gminie Wysoka”

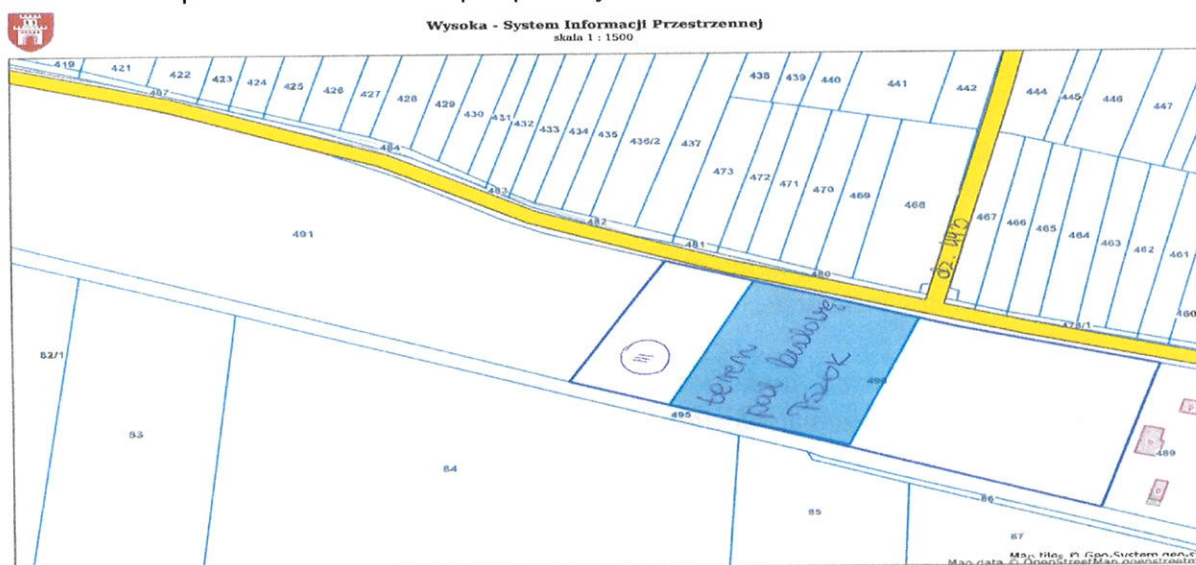
Zamawiający:

Związek Międzygminny „Pilski Region Gospodarki Odpadami Komunalnymi”,
ul. Dąbrowskiego 8, 64-920 Piła

Dane lokalizacyjne PSZOK

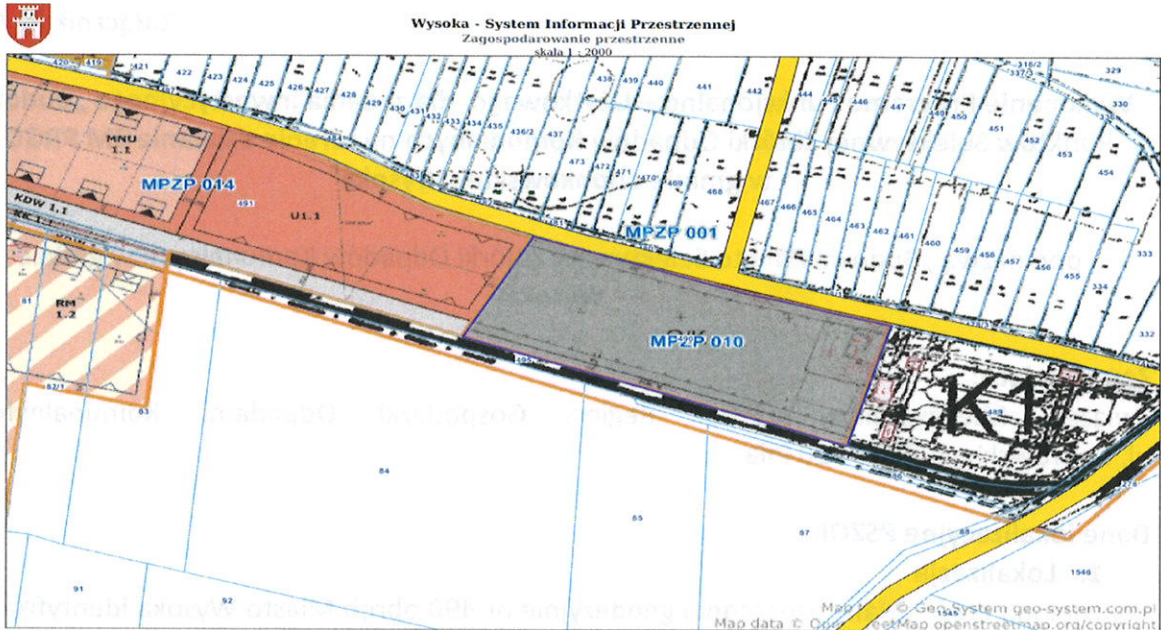
1. Lokalizacja

Wydzielona część działki oznaczonej geodezyjnie nr 490 obręb Miasto Wysoka identyfikator działki 301909_4.0001. Planowany teren pod budowę PSZOK obejmuje powierzchnię ok. 2500 m² przewidzianych pod infrastrukturę techniczną i zbiórkę odpadów komunalnych. Obszar działki przedstawiono na mapce poniżej.



2. Dane dotyczące działki

Działka nr 490 identyfikator działki 301909_4.0001 obręb Miasto Wysoka (łąčna powierzchnia ok 1,2682 ha) położona przy oczyszczalni ścieków w Wysokiej, która zgodnie z obowiązującymi zapisami miejscowego planu zagospodarowania przestrzennego Miasta Wysoka, jest na terenie oznaczonym symbolem „O/K” – teren infrastruktury technicznej – gospodarowanie odpadami z oczyszczalnią ścieków.



Wymagania do opracowania dokumentacji projektowej

1. Elementami PSZOK-u powinny być:

- 1) budynek socjalno-biurowy,
- 2) wiata na kontenery i pojemniki do selektywnej zbiórki odpadów
- 3) utwardzony plac magazynowo – manewrowy z kostki betonowej,
- 4) strefa edukacyjna,
- 5) wagi do ważenia odpadów i pojazdów,
- 6) ogrodzenie obiektu,
- 7) nasadzenia zieleni,
- 8) monitoring i oświetlenie obiektu,
- 9) niezbędne instalacje.

Wykonawca opracuje układ funkcjonalno-użytkowo-przestrzenny w oparciu o poniższe wymagania oraz doświadczenia własne zawierający ww. elementy PSZOK.

Budynek socjalno-biurowy

Budynek ma zawierać: pomieszczenie biurowe przeznaczone do pracy dla 1 pracownika PSZOK, pomieszczenie socjalne, pomieszczenie sanitarne z WC, prysznicem oraz miejsce do obsługi klienta bez konieczności wchodzenia do pomieszczenia biurowego (okno podawcze zadane).

Wiata na kontenery i pojemniki do selektywnej zbiórki odpadów

Na PSZOK-u w części utwardzonej należy zaprojektować wiatę zapewniającą zabezpieczenie przed warunkami atmosferycznymi dla kontenerów i pojemników będących wyposażeniem PSZOK-u – przeznaczonych do gromadzenia odpadów. Wysokość wiaty musi umożliwiać odbiór kontenera przez pojazd ciężarowy typu „hakowiec”.

Utwardzony plac magazynowo - manewrowy

Plac magazynowo - manewrowy stanowić ma obszar, po którym poruszać się będą pojazdy ciężarowe odbierające kontenery z odpadami i pojazdy osobowe.

Powierzchnię placu należy wykonać jako nawierzchnię utwardzoną z betonowej kostki brukowej. Na terenie tym należy przewidzieć odpowiednią ilość miejsc postojowych dla samochodów osobowych (w tym jedno miejsce postojowe dostosowane do potrzeb

osób niepełnosprawnych). Na terenie placu utwardzonego należy wykonać oznakowanie poziome i pionowe oddzielające obszary ruchu pojazdów, miejsca postojowe oraz obszary magazynowania odpadów.

Strefa edukacyjna

Strefę edukacyjną stanowił będzie wydzielony obszar otoczony tablicami informacyjnymi, zawierający następujące elementy:

- wiata, pod którą zmieszczą się 3 stoły oraz ławki dla 25-ciu osób. W wiacie powinien być dostęp do energii elektrycznej (minimum 2 gniazdka).
- tablice informacyjno-edukacyjne różnej wielkości zamontowane stalowych stelażach, zabezpieczone przed oddziaływaniem warunków atmosferycznych,
- kompostownik edukacyjny z tworzywa sztucznego,
- solarna ładowarka do telefonów komórkowych.

Wszystkie elementy powinny być trwale przymocowane do podłoża.

Do poszczególnych elementów strefy należy doprowadzić ścieżki utwardzone kruszywem.

Wagi do ważenia odpadów i pojazdów

Na PSZOK-u muszą znajdować się dwie wagi:

- 1) waga samochodowa najazdowa lub zagłębiona o nośności do 7,0 t. Wynik ważenia wskazany ma być na wyświetlaczu LCD. Miernik wagowy ma mieć możliwość połączenia do komputera PC znajdującym się w pomieszczeniu socjalno-biurowym,
- 2) waga z wyświetlaczem elektrycznym pozwalająca na ważenie przedmiotów drobnych w zakresie do 100 kg.

Ogrodzenie obiektu

Ogrodzenie PSZOK należy wykonać zgodnie z planem zagospodarowania terenu, o wysokości min. 180 cm. W ogrodzeniu należy umiejscowić bramę wjazdową przesuwną lub 2-skrzydłową ze szlabanem, umożliwiającą wjazd pojazdów ciężarowych odbierających kontenery z odpadami.

Nasadzenia zieleni

Zaprojektować nasadzenia roślinności niskiej i wysokiej pełniących funkcję ochronno-ozdobną.

Monitoring i oświetlenie obiektu

Teren PSZOK-u powinien być monitorowany i wyposażony w urządzenia pozwalające na odczyt numerów rejestracyjnych pojazdów oraz rozpoznawalność osób.

Oświetlenie obiektu lampami LED w całości zasilane hybrydowo.

Dodatkowo zasilana hybrydowo instalacja oświetlająca nazwę obiektu.

Niezbędne instalacje

Na terenie należy zaprojektować następujące elementy uzbrojenia podziemnego, jak:

- instalację kanalizacyjną (odprowadzenie ścieków przemysłowych oraz bytowych z budynku socjalno-biurowego),
- instalację kanalizacji deszczowej (odprowadzenie lub zagospodarowanie wód deszczowych i opadowych),
- instalację wodociągową na cele socjalne oraz ppoż. (podłączenie hydrantu oraz budynku socjalno-biurowego). Dodatkowo należy przewidzieć jedno zewnętrzne ujęcie wody (kran) dla celów podlewania, zraszania,
- instalację elektryczną – na potrzeby budynku socjalno-biurowego, wiaty, wagi oraz kontenerów zadaszonych przeznaczonych do gromadzenia odpadów.
- instalacja fotowoltaiczna zabezpieczająca potrzeby elektroenergetyczne projektowanego obiektu.

Proces obsługi klienta

PSZOK będzie wyposażony w Regulamin z listą odpadów objętych zbieraniem.

Obsługa PSZOK będzie prowadzić ewidencję odpadów zgodnie z obowiązującymi w tym zakresie przepisami.

Zasady funkcjonowania PSZOK

1. Odpady komunalne będą przyjmowane do PSZOK nieodpłatnie.
2. Przekazujący dostarczać będą odpady na swój koszt i we własnym zakresie. Odpady będą samodzielnie wyładowywane w miejscach odpowiednio przeznaczonych, w godzinach pracy PSZOK.
3. Odpady przyjmowane będą w ilościach wskazujących na wytwarzanie ich wyłącznie w gospodarstwach domowych.
4. Przyjmowane odpady będą czasowo gromadzone selektywnie w wyznaczonych kontenerach, pojemnikach lub na regałach, zgodnie ze szczegółową instrukcją opracowaną dla PSZOK. Wszystkie pojemniki i wyznaczone miejsca będą opisane w sposób umożliwiający identyfikację czasowo gromadzonych odpadów. **Pojemniki przeznaczone do czasowego gromadzenia odpadów niebezpiecznych muszą posiadać odpowiednie atesty.**
5. Przyjęcie odpadu następuje poprzez:
 - 1) identyfikację odpadu przez przyjmującego,
 - 2) skontrolowanie czy dostarczony odpad znajduje się na liście odpadów przewidzianych do zbierania,
 - 3) ważenie przyjmowanego odpadu,
 - 4) wprowadzenie przyjętego odpadu do ewidencji,
 - 5) umieszczenie odpadu w miejscu do tego wyznaczonym, zgodnie z obowiązującą instrukcją, w sposób zgodny z zasadami BHP i PPOŻ.
6. Okresowo, zgromadzone odpady przekazywane będą do zagospodarowania uprawnionym podmiotom.
7. Częstotliwość wywozu uzależniona będzie od ilości zebranych odpadów.

Zbieranie Odpadów

W tabeli poniżej przedstawiono obecnie występujące rodzaje i szacowane masy odpadów jakie będą zbierane w PSZOK-u w okresie roku w Mg.

Lp.	Kod odpadu	Opis	Maksymalne przewidywane masy magazynowanych odpadów okresie roku. Mg/rok
1	15 01 01	Opakowania z papieru i tektury	3
2	15 01 02	Opakowania z tworzyw sztucznych	4
3	15 01 07	Opakowania ze szkła	3
4	15 01 10*	Opakowania zawierające pozostałości substancji niebezpiecznych lub nimi zanieczyszczone	4
5	20 01 27*	Farby; tusze; farby drukarskie; kleje; lepiszcze i żywice zawierające substancje niebezpieczne	4

6	20 01 28	Farby; tusze; farby drukarskie; kleje; lepiszcze i żywice inne niż wymienione w 20 01 27	4
7	16 01 03	Zużyte opony	10
8	17 01 01	Odpady betonu oraz gruz betonowy z rozbiórek i remontów	5
9	17 01 02	Gruz ceglany	5
10	17 01 03	Odpady innych materiałów ceramicznych i elementów wyposażenia	2
11	17 01 07	Zmieszane odpady z betonu; gruzu ceglanego; odpadowych materiałów ceramicznych i elementów wyposażenia inne niż wymienione w 17 01 06	10
12	17 04 05	Żelazo i stal	3
13	17 06 04	Materiały izolacyjne inne niż wymienione w 17 06 01 i 17 06 03	2
14	17 09 04	Zmieszane odpady z budowy; remontów i demontażu inne niż wymienione w 17 09 01; 17 09 02 i 17 09 03	15
15	20 01 11	Tekstylia	7
16	20 01 32	Leki inne niż wymienione w 20 01 31	0,05
17	20 01 34	Baterie i akumulatory inne niż wymienione w 20 01 33	4
18	20 01 35*	Zużyte urządzenia elektryczne i elektroniczne inne niż wymienione w 20 01 21 i 20 01 23 zawierające niebezpieczne składniki	4
19	20 01 36	Zużyte urządzenia elektryczne i elektroniczne inne niż wymienione w 20 01 21, 20 01 23 i 20 01 35	6
20	20 01 39	Tworzywa sztuczne	10
21	20 03 07	Odpady wielkogabarytowe	45
22	20 01 21*	Lampy fluorescencyjne i inne odpady zawierające rtęć	0,06
23	20 01 99 ex	Inne niewymienione frakcje zbierane w sposób selektywny (odpady z iniekcji, igły, strzykawki)	0,01

